





# Globalne południe na naszym stole



## Informacje dla dziecka

Kapusta rosnąca pod drzewem kawowca w Ugandzie. Na polach uprawnych w okolicach góry Elgon znajdziemy zarówno rośliny rosnące w ogrodach w Polsce, jak i takie, które możemy w Polsce kupić w sklepie, ale nie wyhodować. Obok drzew bananowca rośnie zielony groszek, cebula i fasola, a na rozległych polach obok krzaki herbaty.



## Informacje dla osoby prowadzącej

Zdjęcie zostało wykonane w na zboczach masywu górskiego z wysokim na 4127 m n.p.m. wygasłym wulkanem Elgon. Stożek położony jest tuż przy granicy z Kenią, na wschodnim krańcu Ugandy. Tam znajdują się najżyźniejsze gleby Ugandy - czerwonej barwy nitosole.

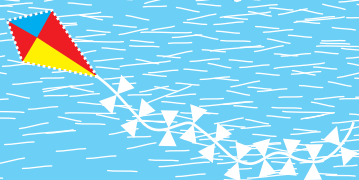


## Informacje o kraju dla dziecka

Uganda znajduje się we wschodniej Afryce. Jest niezwykle zielonym krajem. Rośnie tam na przykład kapusta, fasola, groch, cebula, pomidory, a z roślin, które nie rosną w Polsce kawa, herbata, wiele rodzajów bananów i innych owoców. Jest tam dużo jezior i rzek, a w nich wiele ryb. Zaczyna się tu najdłuższa rzeka świata Nil. Uganda jest mniejsza niż Polska, ale ma prawie tyle samo mieszkańców, a w przyszłości Ugandyjczyków może być więcej niż Polaków. Tak jak w Polsce dzieci w Ugandzie chodzą do szkoły, lubią się bawić i marzą o podobnych rzeczach.



Autor zdjęcia: Anna Huminiak, trenerka edukacji globalnej, odwiedziła Ugandę w 2013 roku.



**UGANDA**  
Stolica: Kampala

Powierzchnia w km<sup>2</sup>:  
241 550  
Liczba mieszkańców w mln:  
34, 509  
Produkt Krajowy Brutto w mln USD:  
19 271\$  
Oczekiwana długość życia (lata):  
54  
Ogólna pismienność (%) 2007-2011:  
73  
Współczynnik skolaryzacji (%) 2008-2011:  
91  
Liczba telefonów komórkowych na 100 osób:  
48  
Liczba użytkowników internetu na 100 osób:  
13  
Wskaźnik Rozwoju Społecznego (HDI):  
161 miejsce  
Wzrost gospodarczy 2012 r. :  
3,4%



**POLSKA**  
Stolica: Warszawa

Powierzchnia w km<sup>2</sup>:  
311 888  
Liczba mieszkańców w mln:  
38, 299  
Produkt Krajowy Brutto w mln USD:  
514 115\$  
Oczekiwana długość życia (lata):  
76  
Ogólna pismienność (%) 2007-2011:  
100  
Współczynnik skolaryzacji (%) 2008-2011:  
96  
Liczba telefonów komórkowych na 100 osób:  
128  
Liczba użytkowników internetu na 100 osób:  
65  
Wskaźnik Rozwoju Społecznego (HDI):  
39 miejsce  
Wzrost gospodarczy w 2012 r. :  
1,8%







# Globalne południe na naszym stole



## Informacje dla dziecka

Plantacja krzewów herbaty. Herbata rośnie w krzakach na górzystych terenach. Zależnie od tego jak przygotujemy jej liście, możemy otrzymać różne rodzaje na przykład czarną, zieloną lub białą. Wszystkie te herbaty powstają z jednej rośliny: drzewa herbacianego.



## Informacje dla osoby prowadzącej

Zdjęcie zostało wykonane w okolicy Fort Portal na zboczach gór Ruwenzori, na zachodnim krańcu Ugandy, przy granicy z Demokratyczną Republiką Konga. Herbata czarna otrzymywana jest w wyniku czterech procesów – wędnięcia, skręcania, fermentacji i suszenia. Herbata zielona powstaje z liści niepoddanych fermentacji – natychmiast po zerwaniu przeprowadzany jest proces suszenia. Natomiast biała herbata powstaje z młodych pączków, które jeszcze nie zdążyły się rozwinąć. Krzewy, z których powstać ma biała herbata, są czasami dodatkowo chronione przed słońcem – ma to zapobiec wykształceniu się chlorofilu.

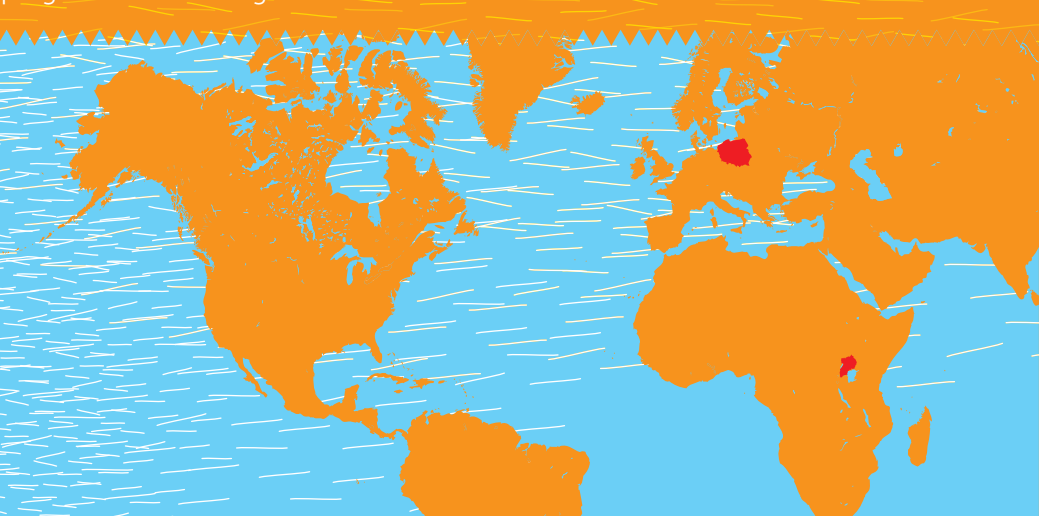
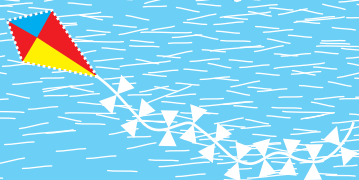


## Informacje o kraju dla dziecka

Uganda znajduje się we wschodniej Afryce. Jest niezwykle zielonym krajem. Rośnie tam na przykład kapusta, fasola, groch, cebula, pomidory, a z roślin, które nie rosną w Polsce kawa, herbata, wiele rodzajów bananów i innych owoców. Jest tam dużo jezior i rzek, a w nich wiele ryb. Zaczyna się tu najdłuższa rzeka świata Nil. Uganda jest mniejsza niż Polska, ale ma prawie tyle samo mieszkańców, a w przyszłości Ugandyjczyków może być więcej niż Polaków. Tak jak w Polsce dzieci w Ugandzie chodzą do szkoły, lubią się bawić i marzą o podobnych rzeczach.



Autor zdjęcia: Krzysztof Wiatr, uczestnik programu GLEN w Ugandzie w 2013 roku.



**UGANDA**  
Stolica: Kampala

Powierzchnia w km<sup>2</sup>:  
241 550  
Liczba mieszkańców w mln:  
34, 509  
Produkt Krajowy Brutto w mln USD:  
19 271\$  
Oczekiwana długość życia (lata):  
54  
Ogólna pismienność (%) 2007-2011:  
73  
Współczynnik skolaryzacji (%) 2008-2011:  
91  
Liczba telefonów komórkowych na 100 osób:  
48  
Liczba użytkowników internetu na 100 osób:  
13  
Wskaźnik Rozwoju Społecznego (HDI):  
161 miejsce  
Wzrost gospodarczy 2012 r. :  
3,4%



**POLSKA**  
Stolica: Warszawa

Powierzchnia w km<sup>2</sup>:  
311 888  
Liczba mieszkańców w mln:  
38, 299  
Produkt Krajowy Brutto w mln USD:  
514 115\$  
Oczekiwana długość życia (lata):  
76  
Ogólna pismienność (%) 2007-2011:  
100  
Współczynnik skolaryzacji (%) 2008-2011:  
96  
Liczba telefonów komórkowych na 100 osób:  
128  
Liczba użytkowników internetu na 100 osób:  
65  
Wskaźnik Rozwoju Społecznego (HDI):  
39 miejsce  
Wzrost gospodarczy w 2012 r. :  
1,8%



better





# Globalne południe na naszym stole



## Informacje dla dziecka

Tak wygląda tradycyjny posiłek osoby w Ugandzie. Zwykle składa się z talerza na którym znajduje się ryż, posho (kasza z kukurydzy), kasawa (jadalny korzeń), matoke (ugotowane i utłuczone zielone banany, które nie są słodkie) oraz chleb z proso. Często możemy prosić także o stodkie ziemniaki albo poprosić tylko o te dodatki, które lubimy. Do takiego talerza możemy zjeść różne dania: na zdjęciu widać fasolę, która smakuje podobnie jak fasolka po bretońsku oraz kawałek ryby w gulaszu, który smakuje podobnie do zupy rybnej. Popularne dania to także gulasz z kurczaka, kozy czy pasta z orzeszków ziemnych.



## Informacje dla osoby prowadzącej

Zdjęcie zostało wykonane w restauracji w Igandze. Chleb z proso (millet bread) to brązowa pasta na dole, po lewej żółta „pasta” to matoke: ugotowane i utłuczone banany, które jadane są tak jak w Polsce ziemniaki, składają się głównie z węglowodanów, obok znajduje się posho – biała kasza z kukurydzy, podłużny korzeń to kasawa (maniok). Podobne potrawy oraz dodatki znajdziemy we wschodniej Afryce chociaż np. matoke jest raczej unikalne dla Ugandy.



## Informacje o kraju dla dziecka

Uganda znajduje się we wschodniej Afryce. Jest niezwykle zielonym krajem. Rośnie tam na przykład kapusta, fasola, groch, cebula, pomidory, a z roślin, które nie rosną w Polsce kawa, herbata, wiele rodzajów bananów i innych owoców. Jest tam dużo jezior i rzek, a w nich wiele ryb. Zaczyna się tu najdłuższa rzeka świata Nil. Uganda jest mniejsza niż Polska, ale ma prawie tyle samo mieszkańców, a w przyszłości Ugandyjczyków może być więcej niż Polaków. Tak jak w Polsce dzieci w Ugandzie chodzą do szkoły, lubią się bawić i marzą o podobnych rzeczach.



Autorka zdjęcia: Krzysztof Wiatr, uczestnik programu GLEN w Ugandzie w 2013 roku.



**UGANDA**  
Stolica: Kampala



**POLSKA**  
Stolica: Warszawa

Powierzchnia w km<sup>2</sup>:

241 550

Liczba mieszkańców w mln:

34, 509

Produkt Krajowy Brutto w mln USD:

19 271\$

Oczekiwana długość życia (lata):

54

Ogólna piśmienność (%) 2007-2011:

73

Współczynnik skolaryzacji (%) 2008-2011:

91

Liczba telefonów komórkowych na 100 osób:

48

Liczba użytkowników internetu na 100 osób:

13

Wskaźnik Rozwoju Społecznego (HDI):

161 miejsce

Wzrost gospodarczy 2012 r. :

3,4%

Powierzchnia w km<sup>2</sup>:

311 888

Liczba mieszkańców w mln:

38, 299

Produkt Krajowy Brutto w mln USD:

514 115\$

Oczekiwana długość życia (lata):

76

Ogólna piśmienność (%) 2007-2011:

100

Współczynnik skolaryzacji (%) 2008-2011:

96

Liczba telefonów komórkowych na 100 osób:

128

Liczba użytkowników internetu na 100 osób:

65

Wskaźnik Rozwoju Społecznego (HDI):

39 miejsce

Wzrost gospodarczy w 2012 r. :

1,8%



polska pomoc



Dom Spotkań  
im. Angelusa Silesiusa









# Globalne południe na naszym stole



## Informacje dla dziecka

Jest to krzew rośliny roiboos zwany także czerwonokrzewem. Rośnie tylko w określonym regionie, w Republice Południowej Afryki – w górach Cedar. Jego liście są cięte, suszone, a następnie eksportowane na cały świat jako herbata roiboos nazywana także czerwoną herbatą. Czerwonokrzew osiąga wysokość do 2 metrów, liście przypominają igły sosnowe. Kwitnie na żółto w październiku. Gałązki zbierane są od lata do wczesnej jesieni.



## Informacje dla osoby prowadzącej

Napój z czerwonokrzewu jest nietypowy, niespokrewniony z tradycyjnymi herbatami. Ma wiele właściwości zdrowotnych. Jest znany jest w Europie krótko. Jego początki przypadają na początek XX wieku, gdy zainteresowana się się krzewem uprawianym w górach Cedar w Afryce Południowej, niedaleko Kapsztadu. Z czasem rozpoznano wartość rooibosa i opracowano metody polowej uprawy czerwonokrzewu. Popularność zdobył w 1930 roku, kiedy to odkryto niektóre z jego właściwości zdrowotnych.



## Informacje o kraju dla dziecka

Republika Południowej Afryki jest krajem na samym południu Afryki. RPA znajduje się na półkuli Południowej i kiedy u nas jest lato tam jest zima i na odwrót. Generalnie jest tam sucho i słonecznie, chociaż w zimie w miastach położonych w górach czasem pada śnieg. Mieszka tu więcej ludzi niż w Polsce a sam kraj także jest większy. Mieszkają tam też takie zwierzęta jak nosorożce, lwy czy ziryfy a także pingwiny. Stąd pochodzi czerwona herbata, którą pijemy w Polsce.



Autorka zdjęcia: Leona Schmidt-Roßleben, uczestniczka programu GLEN w RPA w 2013 roku



REPUBLIKA POŁUDNIOWEJ AFRYKI  
Stolica: Pretoria (administracyjna)



POLSKA  
Stolica: Warszawa

Powierzchnia w km<sup>2</sup>:  
1 221 037

Liczba mieszkańców w mln:  
50, 46

Produkt Krajowy Brutto w mln USD:  
408 237\$

Oczekiwana długość życia (lata):  
54

Ogólna piśmienność (%) 2007-2011:  
89

Współczynnik skolaryzacji (%) 2008-2011:  
90

Liczba telefonów komórkowych na 100 osób:  
127

Liczba użytkowników internetu na 100 osób:  
21

Wskaźnik Rozwoju Społecznego (HDI):  
121 miejsce

Wzrost gospodarczy 2012 r. :  
2,5%

Powierzchnia w km<sup>2</sup>:  
311 888

Liczba mieszkańców w mln:  
38, 299

Produkt Krajowy Brutto w mln USD:  
514 115\$

Oczekiwana długość życia (lata):  
76

Ogólna piśmienność (%) 2007-2011:  
100

Współczynnik skolaryzacji (%) 2008-2011:  
96

Liczba telefonów komórkowych na 100 osób:  
128

Liczba użytkowników internetu na 100 osób:  
65

Wskaźnik Rozwoju Społecznego (HDI):  
39 miejsce

Wzrost gospodarczy w 2012 r. :  
1,8%









# Globalne południe na naszym stole



## Informacje dla dziecka

To są dojrzewające owoce drzewka kawowego, te czerwone są gotowe do zbioru a te zielone potrzebują jeszcze czasu żeby dojrzeć. Etiopia jest miejscem skąd pochodzi kawa. Sama nazwa "kawa" pochodzi od nazwy prowincji: Kaffa, choć Etiopczycy nazywają kawę "buna". Drzewka kawowe rosną dziko w lesie lub na plantacjach. Przygotowanie kawy w Etiopii jest prawdziwą ceremonią. Proces ten trwa co najmniej godzinę. Następnie kawę podaje się w małych zdobionych kubkach razem ze świeżym popcornem oraz rozpalą kadzidło, które nadaje zapach i atmosferę temu wydarzeniu.



## Informacje dla osoby prowadzącej

Tradycyjny proces przygotowania kawy odmiany arabica zaczyna się od drylowania czerwonych owoców z ziaren. Takie ziarno w ogóle nie przypomina smakiem kawy to co nadaje jej charakterystyczny smak i zapach to palenie. Następnie ziarno suszy się, jeśli odbywa się to na słońcu to może to zająć nawet 2 tygodnie. Ususzone ziarna ubija się w młódku dzięki czemu tracą łuskę, ziarna od łuski można oddzielić np. podrzucając je na talerzu i wydmuchując lżejsze łuski. Takie ziarna są gotowe do palenia, co można zrobić nawet w garnku. Upalone ziarna są ubijane w młódku a efekt przypomina kawę mieloną. Następnie kawę przyrządza się zwykle przez gotowanie we wrzącej wodzie.



## Informacje o kraju dla dziecka

Etiopia jest krajem położonym we wschodniej części Afryki, w tej część kontynentu, która swoim kształtem przypomina róg, dlatego mówimy: „w Rogu Afryki”. Etiopia jest większa niż Polska i ma więcej mieszkańców. To bardzo stary kraj, którym do niedawna rządził cesarz, jest starszy niż Polska. Z Etiopii pochodzi kawa, jest to jedyne miejsce na świecie gdzie rośnie dziki las kawowy. Z terenów dzisiejszej Etiopii prawdopodobnie pochodzą wszyscy ludzie na ziemi.



Autorka zdjęcia: Veronika Zrnikowa, uczestniczka programu GLEN w Etiopii w 2013 roku.



**ETIOPIA**  
Stolica: Adis Abeba



**POLSKA**  
Stolica: Warszawa

Powierzchnia w km<sup>2</sup>:

**1 104 300**

Liczba mieszkańców w mln:

**84, 374**

Produkt Krajowy Brutto w mln USD:

**30 247\$**

Oczekiwana długość życia (lata):

**59**

Ogólna piśmienność (%) 2007-2011:

**39**

Współczynnik skolaryzacji (%) 2008-2011:

**82**

Liczba telefonów komórkowych na 100 osób:

**17**

Liczba użytkowników internetu na 100 osób:

**1**

Wskaźnik Rozwoju Społecznego (HDI):

**173 miejsce**

Wzrost gospodarczy 2012 r. :

**8,5%**

Powierzchnia w km<sup>2</sup>:

**311 888**

Liczba mieszkańców w mln:

**38, 299**

Produkt Krajowy Brutto w mln USD:

**514 115\$**

Oczekiwana długość życia (lata):

**76**

Ogólna piśmienność (%) 2007-2011:

**100**

Współczynnik skolaryzacji (%) 2008-2011:

**96**

Liczba telefonów komórkowych na 100 osób:

**128**

Liczba użytkowników internetu na 100 osób:

**65**

Wskaźnik Rozwoju Społecznego (HDI):

**39 miejsce**

Wzrost gospodarczy w 2012 r. :

**1,8%**



polska pomoc



Dom Spotkań  
im. Angelusa Silesiusa









# Religia



## Informacje dla dziecka

Tak wygląda krzak na którym rosną ananasy. Na jednym krzaku w jednym momencie rośnie jeden owoc. Ananas pochodzi z Ameryki Południowej i tam rośnie naturalnie. W innych krajach, jak np. w Ugandzie jest uprawiany na plantacjach. W Ameryce Południowej był uprawiany od wieków. Ananasy uprawiano także w Europie np. w Anglii czy w Polsce w szklarniach.



## Informacje dla osoby prowadzącej

Owoce są bardzo bogate w cukry, w witaminę C, kwasy organiczne, związki miedzi i potasu oraz enzym bromelina o działaniu proteolitycznym. Ananas był uprawiany w Ameryce na długo przed przybyciem Europejczyków. Największe uprawy mają Chiny, Hawaje, Filipiny, Brazylia i Meksyk. W Polsce ananasy uprawiał brat króla Stanisława Augusta, Kazimierz Poniatowski, który założył szklarnie z ananasami w XVIII wieku w Warszawie. Ich roczna wydajność wynosiła 5000 owoców. Dzisiaj ananasy są sprowadzane gdyż przez globalizację i rozwój technologii transport ananasów już szybszy i tańszy niż uprawa.

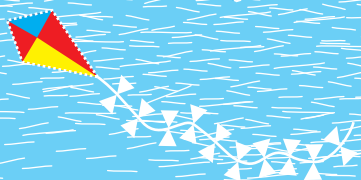


## Informacje o kraju dla dziecka

Uganda znajduje się we wschodniej Afryce. Jest niezwykle zielonym krajem. Rośnie tam na przykład kapusta, fasola, groch, cebula, pomidory, a z roślin, które nie rosną w Polsce kawa, herbata, wiele rodzajów bananów i innych owoców. Jest tam dużo jezior i rzek, a w nich wiele ryb. Zaczyna się tu najdłuższa rzeka świata Nil. Uganda jest mniejsza niż Polska, ale ma prawie tyle samo mieszkańców, a w przyszłości Ugandyjczyków może być więcej niż Polaków. Tak jak w Polsce dzieci w Ugandzie chodzą do szkoły, lubią się bawić i marzą o podobnych rzeczach.



Autor zdjęcia: Krzysztof Wiatr, uczestnik programu GLEN w Ugandzie w 2013 roku.



**UGANDA**  
Stolica: Kampala

Powierzchnia w km<sup>2</sup>:  
241 550  
Liczba mieszkańców w mln:  
34, 509  
Produkt Krajowy Brutto w mln USD:  
19 271\$  
Oczekiwana długość życia (lata):  
54  
Ogólna pismienność (%) 2007-2011:  
73  
Współczynnik skolaryzacji (%) 2008-2011:  
91  
Liczba telefonów komórkowych na 100 osób:  
48  
Liczba użytkowników internetu na 100 osób:  
13  
Wskaźnik Rozwoju Społecznego (HDI):  
161 miejsce  
Wzrost gospodarczy 2012 r. :  
3,4%



**POLSKA**  
Stolica: Warszawa

Powierzchnia w km<sup>2</sup>:  
311 888  
Liczba mieszkańców w mln:  
38, 299  
Produkt Krajowy Brutto w mln USD:  
514 115\$  
Oczekiwana długość życia (lata):  
76  
Ogólna pismienność (%) 2007-2011:  
100  
Współczynnik skolaryzacji (%) 2008-2011:  
96  
Liczba telefonów komórkowych na 100 osób:  
128  
Liczba użytkowników internetu na 100 osób:  
65  
Wskaźnik Rozwoju Społecznego (HDI):  
39 miejsce  
Wzrost gospodarczy w 2012 r. :  
1,8%